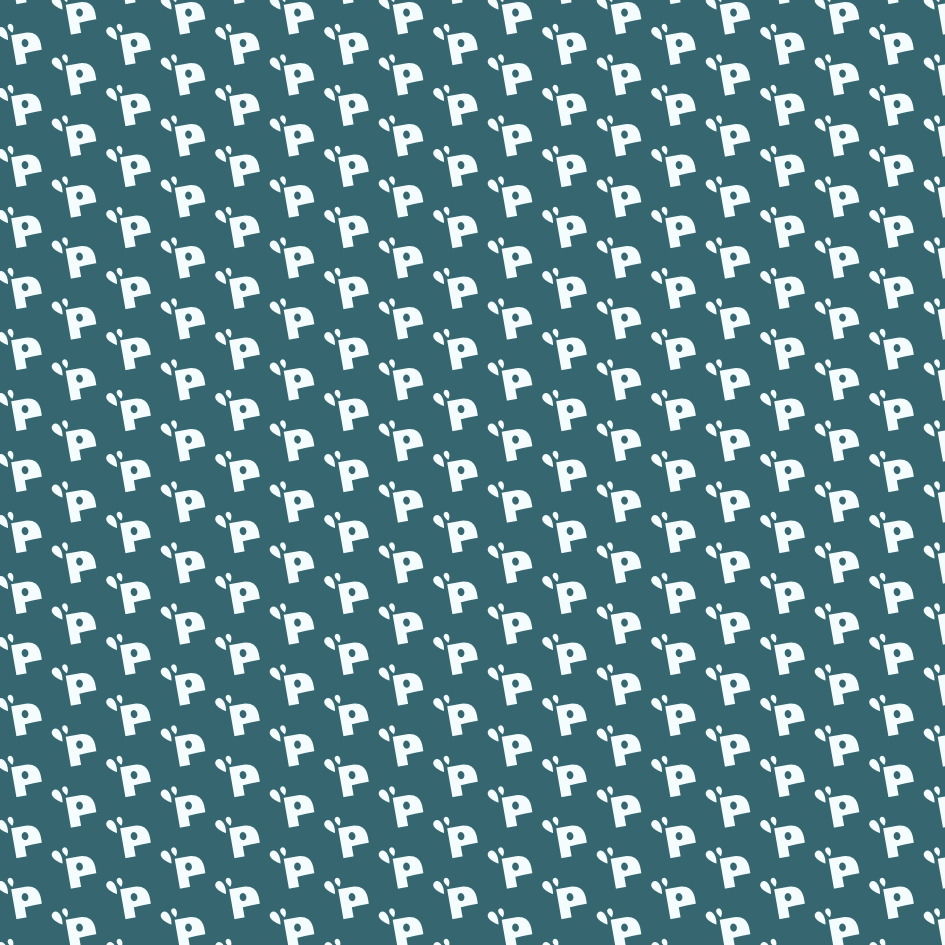




Livret Enseignant **'Plume,**

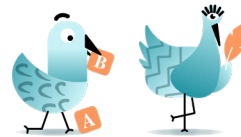
Des histoires à compléter
pour progresser en français

La production d'écrit du CP à la 5ème



« Pas un jour
sans une ligne. »

Pline L'ancien





L'histoire de Plume...

En France, 4 élèves sur 10 ont un niveau d'expression jugé trop faible au collège. Si les méthodes d'apprentissage sont régulièrement invoquées pour expliquer ces lacunes, **les outils numériques sont aussi régulièrement mis à l'index.**

Professeure de lettres depuis dix ans au collège, je ne pouvais déplorer que **l'expression écrite** soit tant redoutée de mes élèves, alors qu'ils sont dans la période la plus favorable pour développer leur talent d'écrivain.

Il m'est apparu que **leur donner les moyens d'être autonomes, valoriser leurs créations et les gratifier, les plaçait en position de réussite...**

Pour moi, c'est le point de départ de l'aventure Plume.

Je suis convaincue que **bien utilisés, les outils numériques peuvent constituer un formidable moyen de réconcilier l'enfant avec la lecture et la production de texte.**

Depuis 2018, je développe un outil qui a permis à des milliers de professionnels de l'éducation de **proposer des situations d'écriture stimulantes, innovantes, et surtout inclusives**, susceptibles de faire écrire tous les enfants.

Bienvenue à tous, et en avant l'écriture !

Aude, Fondatrice de Plume
Professeure de Lettres Modernes



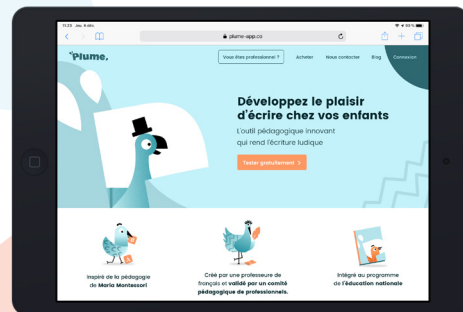
Qu'est-ce que Plume ?

Plume est une **application d'écriture créative** qui propose à **tous les 7 à 13 ans** d'écrire à leur rythme et de façon décomplexée. L'enfant est dirigé vers un **univers adapté à ses goûts**, au sein duquel il peut choisir le début d'une histoire.

Pour en lire la suite, il lui faudra **lui-même écrire**. Ses productions sont corrigées par des professeurs et il peut visualiser ses progrès grâce aux badges qu'il gagne. Il lui sera même possible d'**éditer ses histoires en PDF**, voire ses livres !

Plume est l'application idéale pour **progresser en écriture** et en lecture, tout **en s'amusant**.

À vos plumes, prêts, partez !



À qui se destine Plume ?

Plume est adaptée **pour les lecteurs autonomes** à partir de 7 ans, jusqu'à 13 ans. Chaque univers est pensé pour **un niveau de compétences**. Pour autant, vos élèves peuvent naviguer entre les univers et donc l'outil s'adapte **aux classes hétérogènes**.

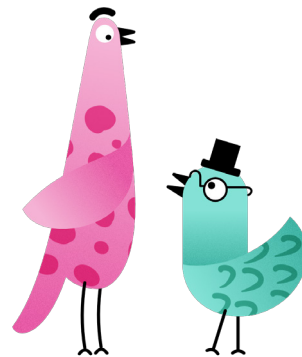
Plume suit **les préconisations et les compétences décrites dans les programmes**.

« Au cycle 2, la langue française constitue l'objet d'apprentissage central. »

L'enseignement du français « **consolide les compétences des élèves** pour communiquer et vivre en société, structure chacun dans sa relation au monde et participe à la construction de soi ; il facilite l'entrée

dans tous les enseignements et leurs langages. »*

**La plateforme d'écriture
créative créée par des profs
pour les profs !**



*Eduscol, cycle des apprentissages fondamentaux



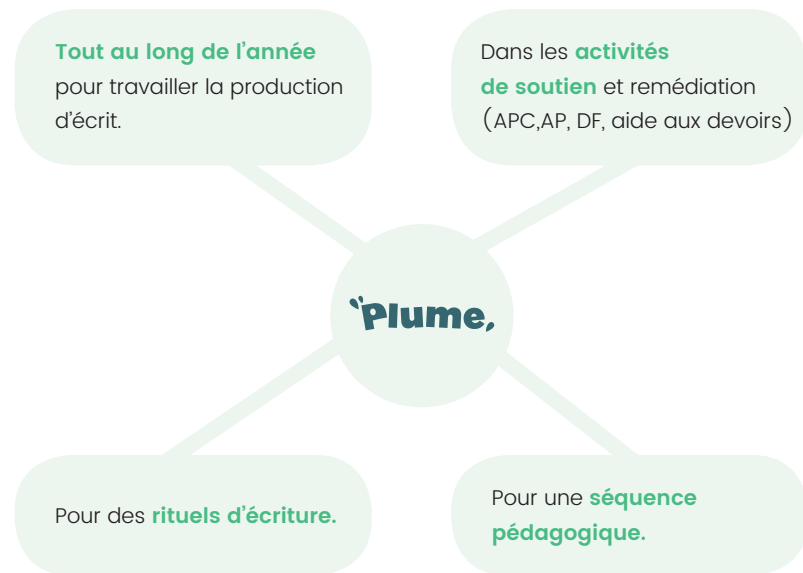
Quelles compétences travailler avec Plume ?

| | cycle 2 | cycle 3 |
|-------------------------------------|---|---|
| Langage oral | <ul style="list-style-type: none"> • Les premiers essais à l'oral formalisés • La lecture à voix haute | <ul style="list-style-type: none"> • Écouter pour comprendre • S'exprimer à l'oral • Oral d'élaboration de la compréhension |
| Lecture et compréhension de l'écrit | <ul style="list-style-type: none"> • La compréhension de l'écrit • Articuler production et réception • Comprendre et interpréter les textes | <ul style="list-style-type: none"> • Enseigner et travailler la compréhension écrite • Différentes situations d'écriture et d'écrits courts • Entrer dans un texte littéraire à partir de texte et image • Interpréter un texte |
| Écriture | <p>«Un écrit court est une production individuelle d'élève, de 1 à 5 phrase(s), induite par une situation motivante. C'est un écrit porteur de sens, qui se suffit à lui-même. Un écrit court peut être une partie d'un écrit plus long.»</p> | <ul style="list-style-type: none"> • Projet d'écriture • Prendre en compte les processus et les normes de l'écrit • Entraînement régulier à l'écriture • Écrire avec le numérique |
| Étude de la langue | Enseigner le vocabulaire en contexte | Enseigner le vocabulaire |

Comment mes élèves progressent-ils avec Plume ?

- Plaisir d'écrire dans un **cadre stimulant** ;
- **Lecture** d'épisodes courts, variés et adaptés au niveau des élèves ;
- **Soutien des illustrations** pour la compréhension ;
- **Textes de qualité** écrits par des écrivains jeunesse ;
- **Différenciation pédagogique** (avec ou sans résumés et astuces, à la main ou au clavier, un chapitre ou plusieurs, avec ou sans police dyslexique...) ;
- Écriture **individuelle ou collective** ;
- Corrections **personnalisées** ;
- Visualisation des progrès par l'élève grâce aux **badges** ;
- Valorisation de la production finale sous la forme d'**un livre**.

Comment utiliser Plume ?



Que comprend l'offre gratuite Plume ?

Accès libre à la plateforme et à l'espace de correction, édition PDF incluse.




Découvrez les autres offres Plume pour les enseignants sur notre site.

Mes activités Plume, mode d'emploi :

1. Je m'inscris avec mon adresse académique ;
2. Je valide mon email ;
3. Je crée mes classes et le profil de mes élèves, je génère les codes parents.
4. Je choisis le type d'activité et les histoires adaptées ;
5. Je consulte les écrits de mes élèves, leurs progrès sur mon compte, je les corrige dans mon espace de correction ;
6. J'édite les histoires de mes élèves en pdf et peux ainsi les imprimer.

Plume en pratique


Différents univers



La forêt enchantée
1000 pour découvrir les 8 films

[Sélectionner un article](#)

Au bord d'un arbre, tu vois une magicienne, un arbre confus, et même le Père Noël ! Il faut les aider.



L'île mystérieuse
1000 pour découvrir les 8 films

[Sélectionner un article](#)

Un bateau vient d'arriver pour 10 élèves dans une île mystérieuse. Tu y trouveras des objets, des animaux, des plantes...

Histoire par chapitre



Chapitre 1

Chapitre 2

Chapitre 3

Chapitre 4

Chapitre 5

Chapitre 6

Chapitre 7

Chapitre 1

Lors d'une promenade en lisière de forêt, tu te fais surprendre par la pluie. Une pluie si **drus** et glacée qu'en l'espace de quelques secondes, te voilà trempée des pieds à la tête. Vite, il te faut trouver de quoi t'abriter ! Tu aperçois une maisonnette et tu cours pour t'y réfugier. Personne n'est là pour t'ouvrir. Un grincement t'avertit que la porte s'est ouverte d'elle-même.

[Continuer](#)

Résumé du chapitre

Affolée, tu regardes la pièce, à la recherche d'un enfant prisonnier que l'on s'apprêterait à dévorer... Tu es proprement terrifiée ! Il n'y a qu'elle, et par chance, elle ne t'a pas vue. Tu as tout juste le temps de te **faufiler** sous la table.

Souhaites-tu lire le résumé du chapitre ?



Écriture de la suite de l'histoire

Affolée, tu regardes la pièce, à la recherche d'un enfant prisonnier que l'on s'apprêterait à dévorer... Tu es proprement terrifiée ! Il n'y a qu'elle, et par chance, elle ne t'a pas vue. Tu as tout juste le temps de te **faufiler** sous la table.

Résumé de l'histoire

Tu te balades en forêt et tu décides d'aller t'abriter dans une chaumière mais une ogresse y vit. Il ne faut pas qu'elle te voie.

Continue l'histoire !

Trouve un plan pour te rendre dans une autre pièce. Vite ! Avant qu'elle ne te voie !

Commence ton chapitre par...
Pour me servir de cette illustration, je...

Rapidement, je...

Gain de badges



Bravo élève 3 ! Tu as gagné le Badge Vert de l'Écriture - Ouliver

C'est ta 1ère contribution sur Plume ! Continue comme ça !



Poster

Correction de l'écrit de l'enfant



Fais corriger ton histoire

Bravo élève 3 ! Tu as terminé cette histoire ! Pour demander à nos supers maîtresses de la corriger, appuie sur ce gros bouton !

Envoyer mon histoire !

Espace correction

Demandes de correction :

La chaumière de l'ogre
Correction demandée le 24 oct, 17h08 par élève 3

[A corriger](#) [A valider](#) [Corrigées](#) [A corriger](#)

La chaumière de l'ogre par élève 3, ans

Passage de l'histoire :

Chapitre - 4

C'est repus et le ventre lourd que tu te diriges vers la pilce suivante qui se trouve être la salle à manger. Prudente, tu touches le mur le plus proche en veillant à ne pas faire le moindre bruit. Grand bien t'en a pris, car tu te rends compte que des lettres sont gravées sur les dalles. C'est sans doute un piège ! Tu te souviens en effet très bien d'un vieux film que tu as vu avec ton papa et dans lequel le héros s'appelait Indiana Holmes (ou quelque chose comme ça). C'était un aventurier, et dans un temple, il devait marcher sur les bonnes dalles d'une pilce piégée pour ne pas tomber dans une fosse remplie de lave. Tu as une idée : si tu parviens à trouver quelques choses à jeter sur les dalles, tu pourras les tester ! Ton choix s'arrête sur une poignée de croquettes abandonnées dans la gamelle du chat et tu les lances vers la dalle que tu soupçonnes d'être piégée. Au fait, ça te rassure-t-elle ?

Consigne d'écriture :

Identifie dans cette suite de lettres deux mots qui y sont cachés. Ils te permettront d'accéder à la pilce suivante.

Contribution de l'enfant :

Les mots cachés sont : "chair" et "traître".

Correction :

Contenu de la correction

Les mots cachés sont : "chair" et "traître".

[Précédente](#) [Suivante](#)

Grille de notation finale

- Contributions dérivées
- Contributions sans faute d'orthographe (moins de 3)
- Utilisation d'un vocabulaire varié et précis
- Utilisation de mots originaux
- Contributions en lien avec la consigne

Commentaire global sur l'histoire

Bravo ! Ton histoire.

[Précédent](#)

[Sauvegarder](#)

[Valider la correction et notifier les parents](#)

Ajout d'une classe

Ajouter une classe

Nom de la classe

Niveau(x)

Prénoms des élèves à ajouter à la classe
 [Ajouter](#)

Vous pouvez créer plusieurs élèves à la fois en pressant ENTER après chaque prénom.

Lien permettant la connexion des élèves

Lien d'authentification

Lors de vos activités de classe, nous vous proposons de générer un lien pour permettre à vos élèves de se connecter facilement à leur espace d'écriture.

<https://www.plume-app.co.uk/73a04>

[Copier](#)

Profils d'élèves

Mes élèves



Ismaël

[Choisir une histoire](#)

[Associer à un parent](#)

[Progression de Ismaël](#)

[Modifier le profil de Ismaël](#)

[Supprimer le profil](#)



Berthille

[Choisir une histoire](#)

[Associer à un parent](#)

[Progression de Berthille](#)

[Modifier le profil de Berthille](#)

[Supprimer le profil](#)



Barnabé

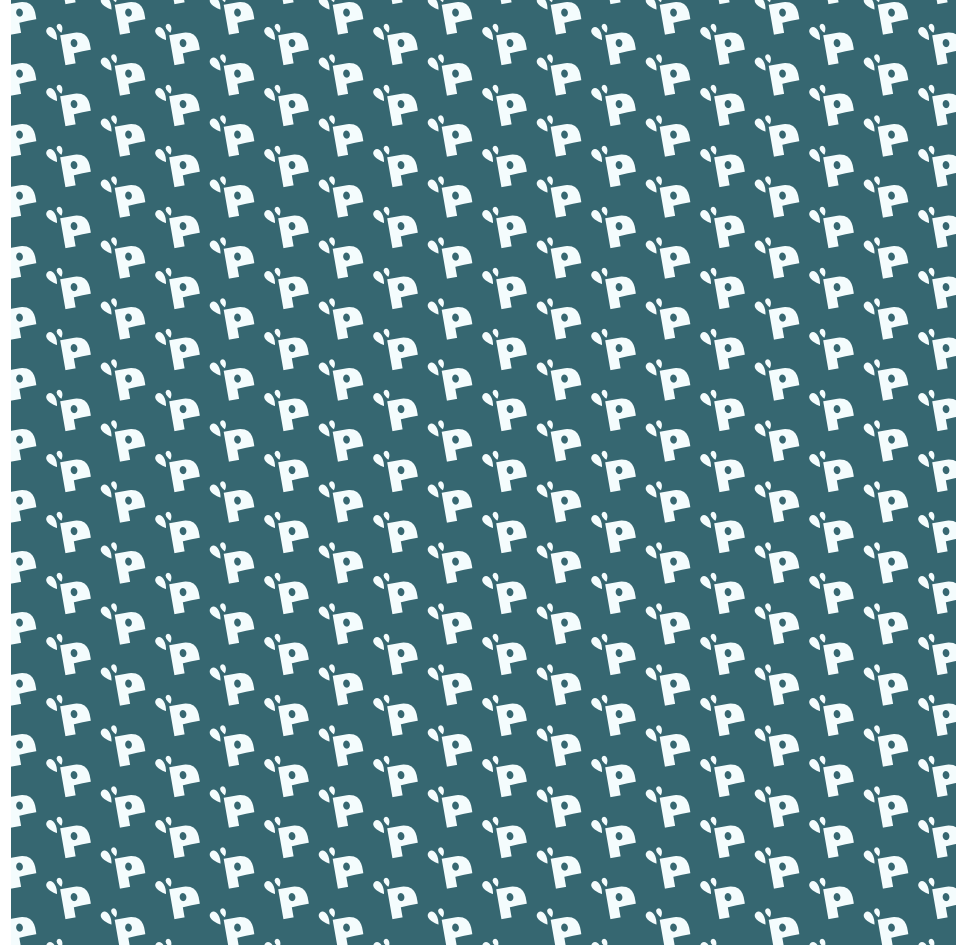
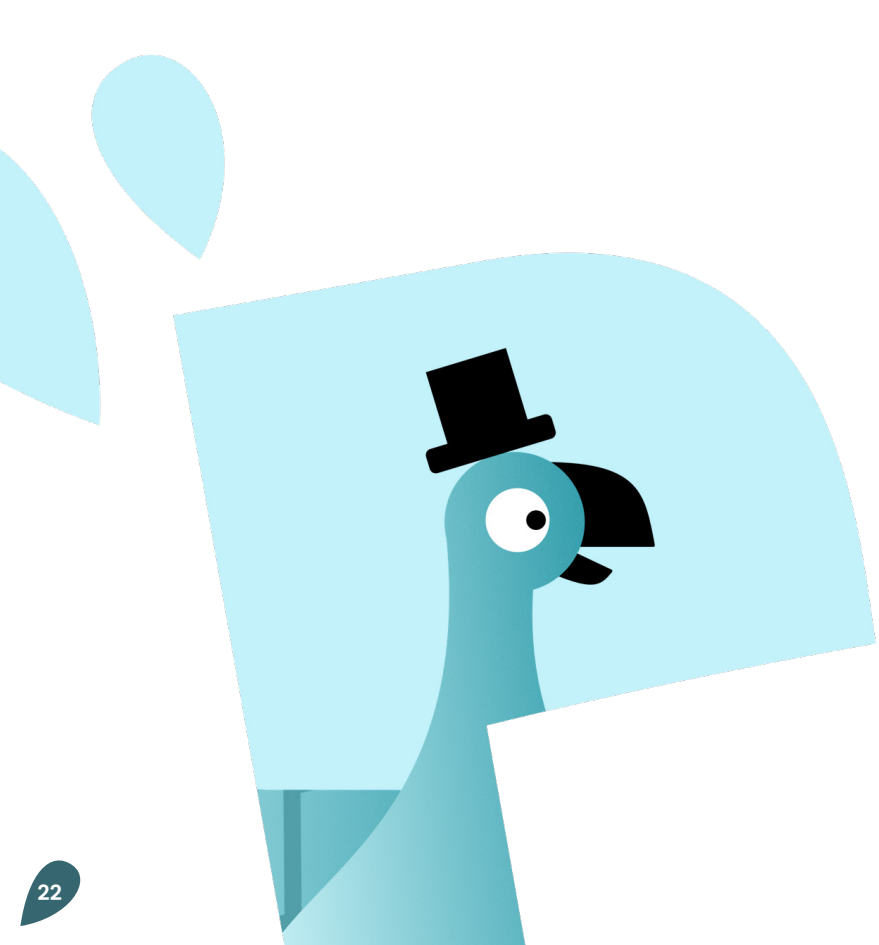
[Choisir une histoire](#)

[Associer à un parent](#)

[Progression de Barnabé](#)

[Modifier le profil de Barnabé](#)

[Supprimer le profil](#)



'Plume,

www.plume-app.co

